

L'ENSEIGNEMENT SUPÉRIEUR ENTRE MONDIALISATION ET TERRITORIALISATION

Christine Musselin, CSO, Sciences Po et CNRS

IDEHATE, 23 juin 2022

1. L'enseignement supérieur et la recherche : un secteur transnational et territorialisé
2. Evolution des formes de la mondialisation/internationalisation
3. Une mise en compétition généralisée
4. Une compétition qui débouche sur de nouvelles formes de coopérations « électives »

1. L'ENSEIGNEMENT SUPÉRIEUR ET LA RECHERCHE, UN SECTEUR TRANSNATIONAL ET TERRITORIALISÉ

1. L'ESR, UN SECTEUR TRANSNATIONAL ET TERRITORIALISÉ

- La mobilité des étudiants et des maitres, une pratique qui se développe dès le moyen âge
- Une circulation des modèles universitaires
 - Par les conquêtes et l'occupation militaire (influence française en Italie ou en Espagne, sous Napoléon par exemple)
 - Mais surtout par la circulation des universitaires. Trois illustrations:
 - Le modèle allemand, exemple pour les universitaires français qui se rendent en Allemagne après la défaite de 1870 => loi de 1896
 - Le modèle allemand, exemple pour les universitaires américains à peu près à la même période => traduction à John Hopkins et Harvard => modèle de la « *research university* »
 - Lors du Colloque de Caen 1956, influence du modèle américain qu'ont fréquenté plusieurs des participants
- Des associations professionnelles internationales depuis la fin du 19^e siècle

1. L'ENSEIGNEMENT SUPÉRIEUR ET LA RECHERCHE, UN SECTEUR TRANSNATIONAL

- Pour autant les systèmes d'enseignement supérieur et de recherche restent nationaux (contrairement aux thèses de la *World politics*)
 - Centralisation (France) / fédéralisme (USA ou Allemagne)
 - Systèmes unitaires (Grande-Bretagne) / duaux (Allemagne)
 - Systèmes élitistes (<15%) / massifiés (16 à 50%) / universels (>50%) (Martin Trow)
 - Différenciation verticale / différenciation horizontale
 - Publics / publics et privés, et la réputation qui leur est associée

1. L'ENSEIGNEMENT SUPÉRIEUR ET LA RECHERCHE, UN SECTEUR TRANSNATIONAL

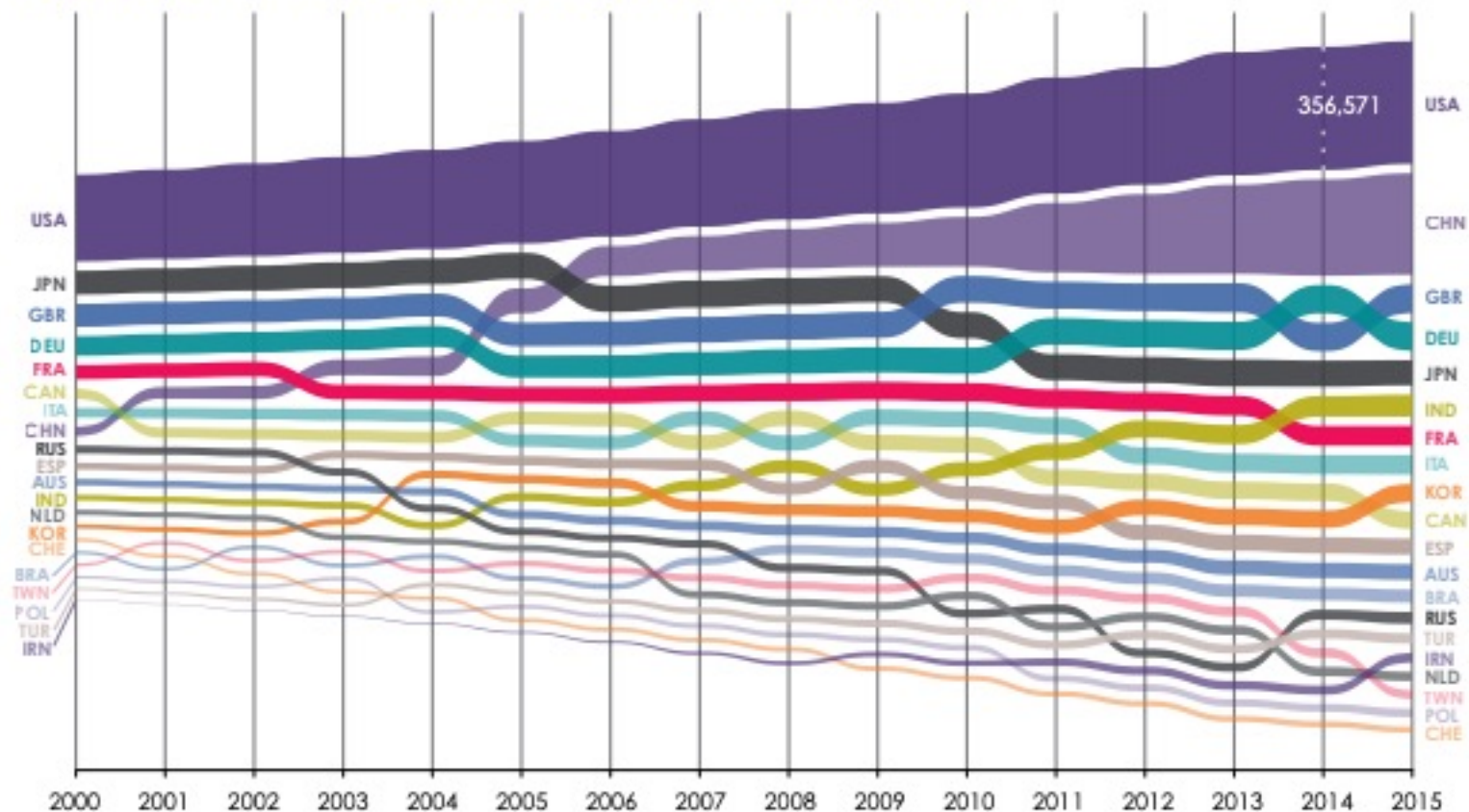
- Et une inscription territoriale incontournable, notamment parce que une université (et déjà hier...)
 - Correspond à des apports économiques
 - Génère de l'attractivité
 - Participe au développement social, intellectuel et économique local
 - Est en interactions avec les partenaires administratifs, politiques et économiques locaux qui eux-mêmes développent des stratégies à destination des universités (cf. antennes universitaires, financement sur projets, contrats de recherche, financement de locaux...)
- Une tendance à la décentralisation (territorialisation) des politiques d'enseignement supérieur dans plusieurs pays

2. EVOLUTION DES FORMES DE L'INTERNATIONALISATION

2. EVOLUTION DES FORMES DE L'INTERNATIONALISATION

- Polycentrisme des espaces de production scientifique
 - Une production essentiellement occidentale au début du 20^{ème} siècle et aujourd'hui de plus en plus répartie sur la surface du globe
 - Un développement flagrant des coopérations internationales (exemple du co-atorship)
 - Même si les réseaux Europe – Amérique du Nord restent très denses

Graphique 3. Nombre de publications des 20 premiers pays, 2000-15

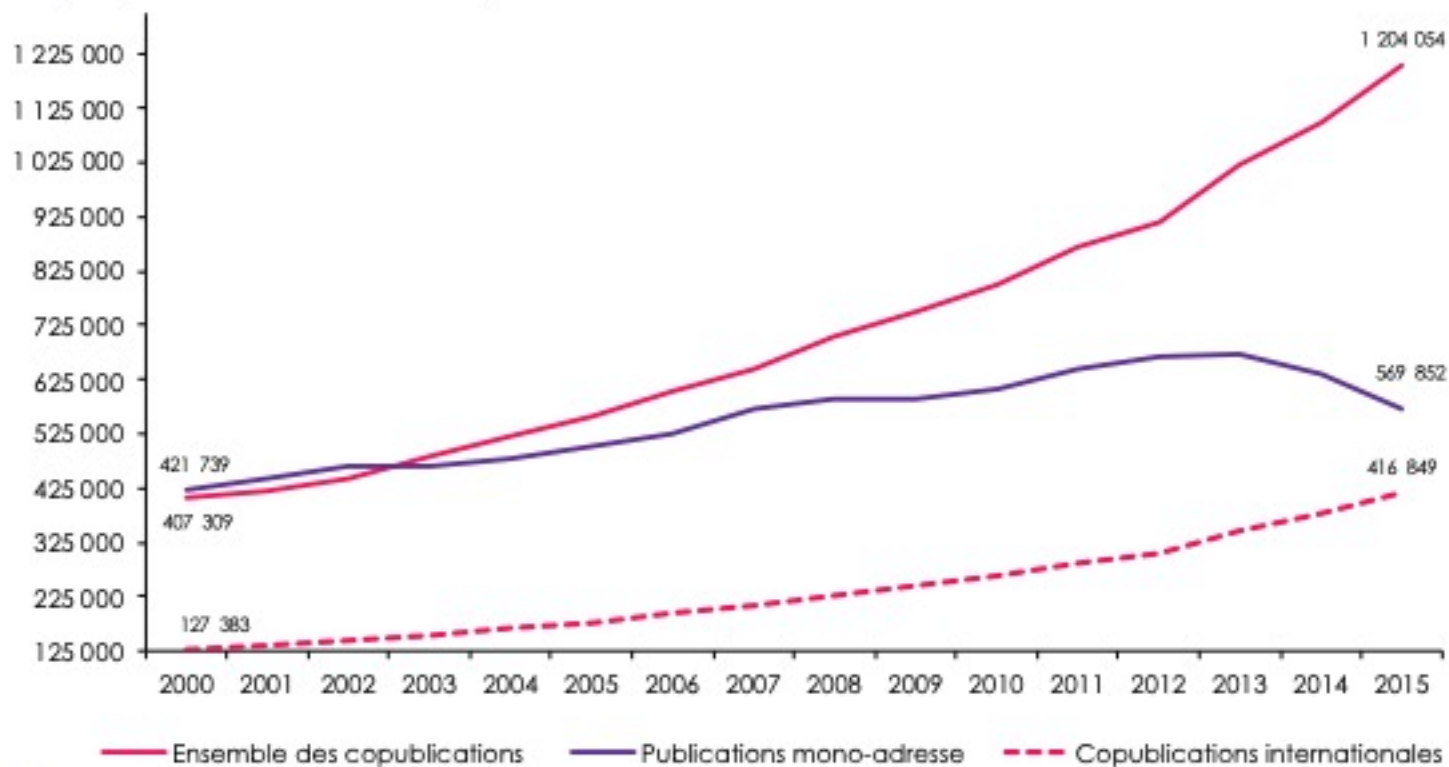


Observatoire des Sciences et Techniques (2018) : La position scientifique de la France dans le monde 2000-2015 (https://www.hceres.fr/sites/default/files/media/downloads/Hc%C3%A9res_OST_Position_Scientifique_France_.pdf)

2. EVOLUTION DES FORMES DE L'INTERNATIONALISATION

- Polycentrisme des espaces de production scientifique
 - Une production essentiellement occidentale au début du 20^{ème} siècle et aujourd'hui de plus en plus répartie sur la surface du globe
 - Un développement flagrant des coopérations internationales (exemple du co-atorship)
 - Même si les réseaux Europe – Amérique du Nord restent très denses

Graphique 6. Croissance des co-publications nationales et internationales, 2000-15



www.hceres.fr/Rapport-PSF-Graphique-6

Source : Base OST, Web of Science, calculs OST

Observatoire des Sciences et Techniques (2018) : La position scientifique de la France dans le monde 2000-2015 (https://www.hceres.fr/sites/default/files/media/downloads/Hc%C3%A9res_OST_Position_Scientifique_France_.pdf)

2. EVOLUTION DES FORMES DE L'INTERNATIONALISATION

- Polycentrisme des espaces de production scientifique
 - Une production essentiellement occidentale au début du 20^{ème} siècle et aujourd'hui de plus en plus répartie sur la surface du globe
 - Un développement flagrant des coopérations internationales (exemple du co-authorship)
 - Même si les réseaux Europe – Amérique du Nord restent très denses, notamment pour les SHS (Sapiro et Heilbronn) : les rééquilibrages s'opèrent lentement

2. EVOLUTION DES FORMES DE L'INTERNATIONALISATION

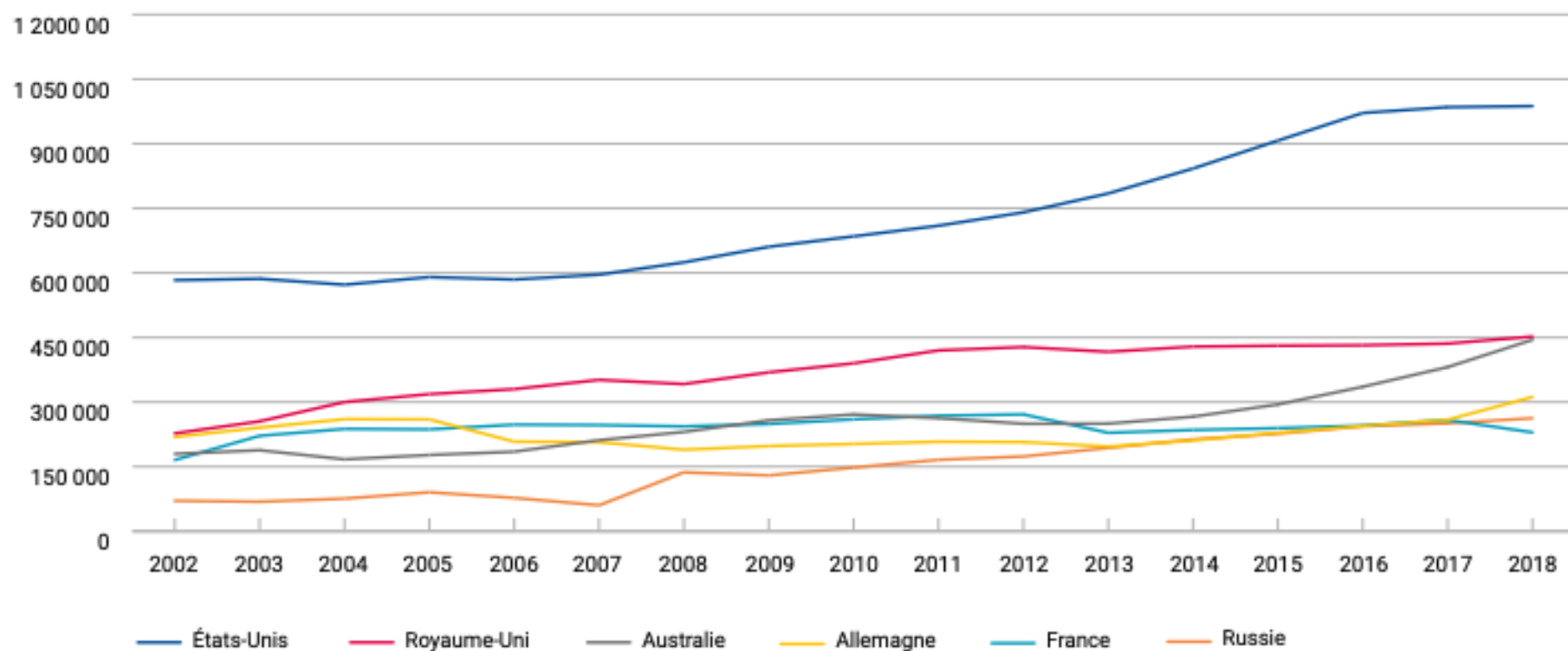
■ Des mobilités étudiantes en expansion

➤ Une croissance exponentielle... mais déséquilibrée

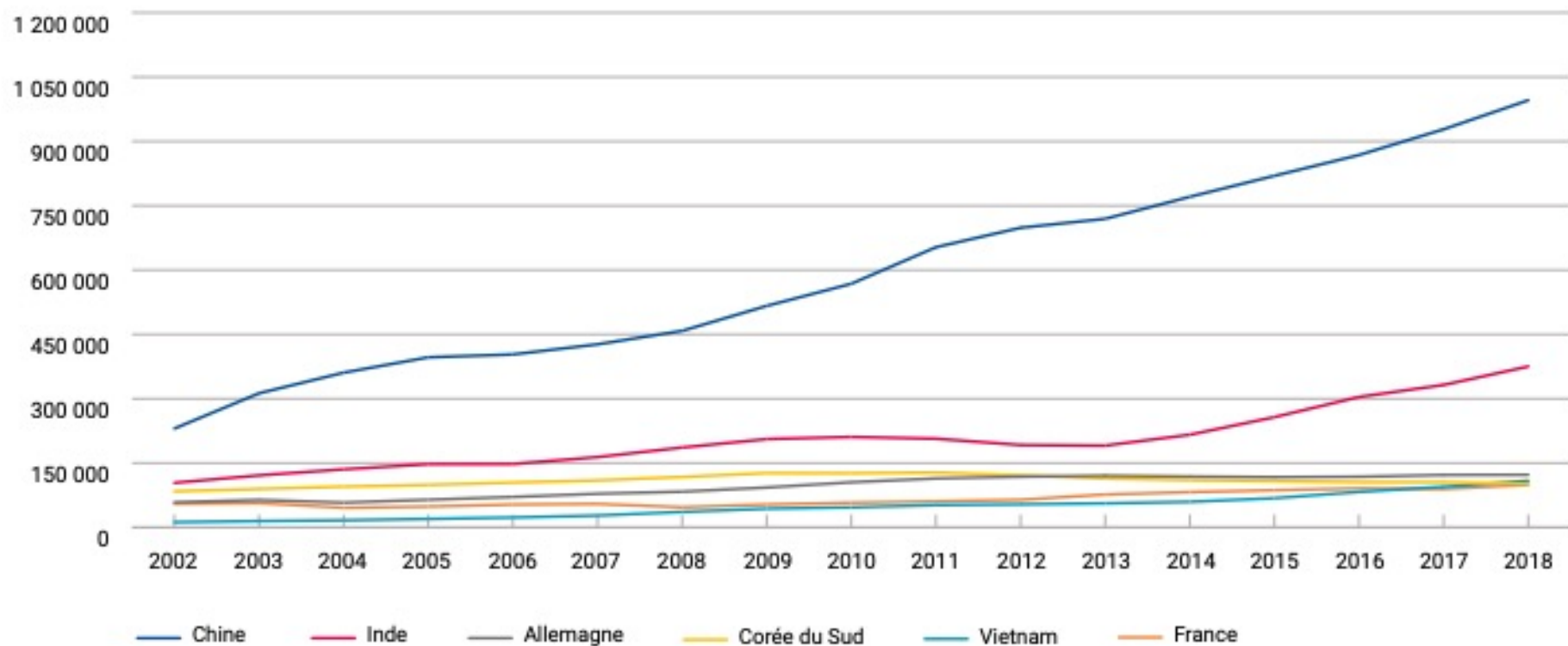
➤ A l'avenir incertain ?

- Impact de la pandémie ? « Internationalisation at home » *versus* passage par l'étranger?
- Des circulations menacées par les conflits ou les atteintes à la liberté académique
- Mais aussi par la constitution de systèmes d'enseignement supérieur nationaux attractifs

Évolution du nombre d'étudiants accueillis dans les principaux pays de destination



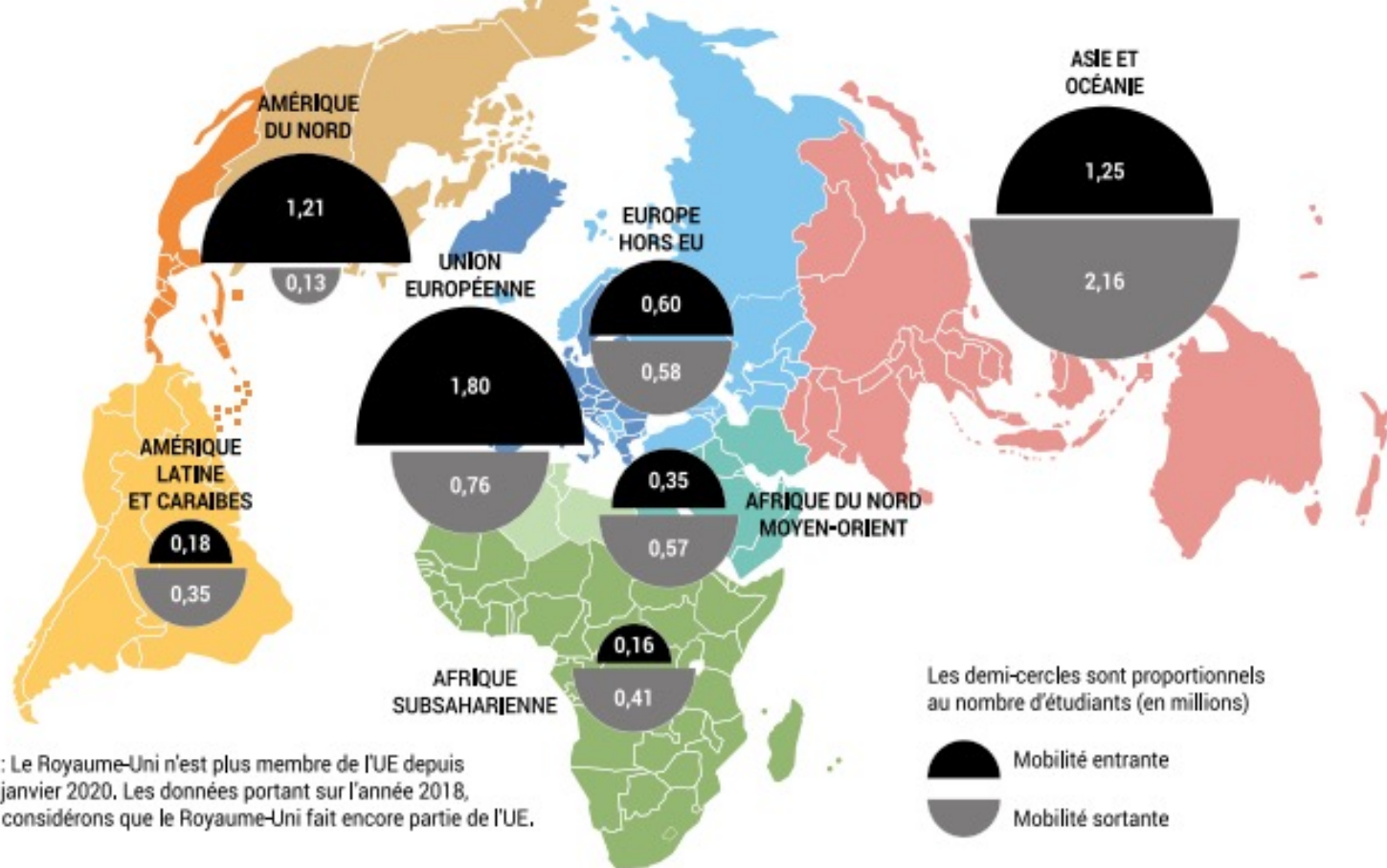
Évolution du nombre d'étudiants en mobilité originaires des principaux pays d'envoi



La mobilité étudiante par zone géographique

Source Campus France 2018

https://ressources.campusfrance.org/publications/chiffres_cles/fr/chiffres_cles_2021_fr.pdf



Note : Le Royaume-Uni n'est plus membre de l'UE depuis le 31 janvier 2020. Les données portant sur l'année 2018, nous considérons que le Royaume-Uni fait encore partie de l'UE.

2. EVOLUTION DES FORMES DE L'INTERNATIONALISATION

■ Des mobilités étudiantes en expansion

- Une croissance exponentielle... mais déséquilibrée
- A l'avenir incertain ?
 - Impact de la pandémie ? « Internationalisation at home » *versus* passage par l'étranger?
 - Des circulations menacées par les conflits ou les atteintes à la liberté académique
 - Mais aussi par la constitution de systèmes d'enseignement supérieur nationaux attractifs

3. UNE MISE EN COMPÉTITION GÉNÉRALISÉE

3. UNE MISE EN COMPÉTITION GÉNÉRALISÉE

- Les dernières décennies sont marquées par deux affirmations récurrentes
 - La connaissance est un enjeu social, intellectuel mais aussi économique, et il faut gagner la bataille de la connaissance
 - La compétition est un moteur positif parmi les scientifiques et un mode efficace d'allocation des moyens entre eux
- Cela a fortement affecté les politiques d'enseignement supérieur et de recherche (y compris en France)

3. UNE MISE EN COMPÉTITION GÉNÉRALISÉE

- D'une compétition entre individus et nations à une compétition entre institutions
 - En Europe, au 19^{ème} et au 20^{ème} siècle, la compétition se développait principalement entre les individus et entre les nations
 - Montée en puissance de la compétition entre les établissements avec la transformation des universités en organisations (Brunsson et Sahlin-Andersson 2000), le développement de l'évaluation institutionnelle, la production des classements internationaux (Salmi et Saroyan 2007)
 - Grandes régions du monde et nations restent les espaces de compétition pertinents pour la plupart des universités, mais certaines sont engagées dans des espaces de compétition plus globaux.

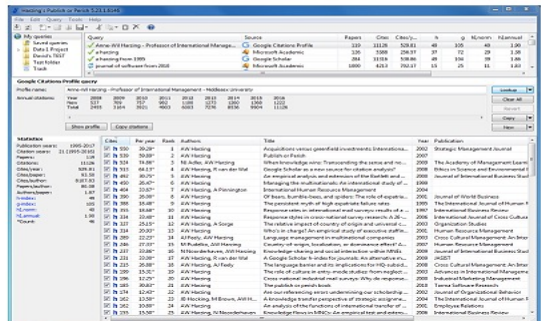
3. UNE MISE EN COMPÉTITION GÉNÉRALISÉE

- Dans l'enseignement supérieur et la recherche, c'est une compétition pour la qualité qui prévaut (H. White 1981, 1992)
 - La guerre des prix y est rare, sauf pour les établissements à but lucratif qui « vendent » des certifications
 - Le prix joue parfois le rôle de signal de la qualité quand il y a des droits d'inscription mais le lien entre prix et qualité reste incertain sur ce secteur
 - Les établissements se battent d'abord pour la qualité car c'est ce qui les rend attractifs. Mais la qualité de l'enseignement ne pouvant être observée avant d'en avoir bénéficié, c'est la réputation (*status*) qui joue un rôle central (Podolny, 1993 and 2005):
 - « Plus l'incertitude sur la qualité des produits d'un producteur est grande, plus l'acheteur s'appuiera sur la réputation du producteur pour faire des hypothèses sur cette qualité » (Podolny, 2005) (ma traduction)

3. UNE MISE EN COMPÉTITION GÉNÉRALISÉE

- Une compétition plus organisée, plus équipée et plus visible
 - Le rôle de la bibliométrie, des “big data” et du secteur privé
 - Des politiques publiques nationales qui participent de cette intensification de la compétition
 - Par le jeu des appels à projets
 - Par le développement de l'évaluation
 - Par l'émergence de discours sur la performance et la différenciation
 - De nouveaux instruments d'action publique (agences de financement, agences d'évaluation, politiques pour l'excellence...)
 - Des politiques encouragées par des organisations transnationales

The first lines of code for the Publish or Perish software were written in October 2006. Today, 10 years later to the month, Publish or Perish has been in widespread use all over the world for almost as long as its development history and we are proud to introduce its latest incarnation, prosaically called Version 5 or PoP5.



Overview

Metrics

Coverage

Inclusion

Classic Papers

Google Scholar Metrics

Google Scholar Metrics provide an easy way for authors to quickly gauge the visibility and influence of recent articles in scholarly publications. Scholar Metrics summarize recent citations to many publications, to help authors as they consider where to publish their new research.

To get started, you can browse the top 100 publications in several languages, ordered by their five-year h-index and h-median metrics. To see which articles in a publication were cited the most and who cited them, click on its h-index number to view the articles as well as the citations underlying the metrics.

You can also explore publications in research areas of your interest. To browse publications in a broad area of research, select one of the areas in the left column. For example: Engineering & Computer Science or Health & Medical Sciences.

To explore specific research areas, select one of the broad areas, click on the "Subcategories" link and then select one of the options. For example: Databases & Information Systems or Development Economics.

Browsing by research area is, as yet, available only for English publications. You can, of course, search for specific publications in all languages by words in their titles.

Scholar Metrics are currently based on our index as it was in June 2016.

Library » Research Guides » Calculate Your Academic Footprint

Calculate Your Academic Footprint



Who's talking about your research?

Thousands of conversations about scholarly content happen online every day. Altmetric tracks a range of sources to capture and collate this activity, helping you to monitor and report on the attention surrounding the work you care about.

- For Publishers
- For Institutions
- For Researchers
- For Funders
- For R&D

3. UNE MISE EN COMPÉTITION GÉNÉRALISÉE

- Une compétition plus organisée, plus équipée et plus visible
 - Le rôle de la bibliométrie, des “big data” et du secteur privé
 - Des politiques publiques nationales qui participent de cette intensification de la compétition
 - Par le jeu des appels à projets
 - Par le développement de l'évaluation
 - Par l'émergence de discours sur la performance et la différenciation
 - De nouveaux instruments d'action publique (agences de financement, agences d'évaluation, politiques pour l'excellence...)
 - Des politiques encouragées par des organisations transnationales

Exemple : appels d'offres nationaux des années 2000 en France

2004 : Les pôles de compétitivité visent à favoriser l'innovation en rassemblant sur un même territoire des entreprises, des établissements d'enseignement supérieur et des organismes de recherche publics ou privés ayant vocation à développer ensemble des projets de R&D (recherche et développement). Trois phases se sont succédé depuis le premier appel 4.

2006 : Les réseaux thématiques de recherches avancées (R.T.R.A.) et réseaux thématiques de recherche et de soins (R.T.R.S.) visaient à créer des réseaux de chercheurs rattachés à diverses unités de recherche situées généralement sur un même territoire et travaillant sur des thèmes innovants et compétitifs au niveau mondial.

2006 : Les PRES sont créés par la LOPRI et un appel à propositions est immédiatement lancé pour encourager leur constitution en 2006 et il est accompagné de subventions destinées à susciter des réponses.

2007 : Le plan campus est lancé par le Président Nicolas Sarkozy peu après son élection s'adresse aux PRES et doit permettre de financer des projets scientifiques et immobiliers innovants

En 2008 : Le plan pour la réussite en licence est lancé par Valérie Pécresse

De 2009 à 2022 : l'ensemble des appels du Programme d'investissements d'avenir (Idex, Equipex, Labex, Isite, IHU, SATT, NCU, EUR, Excellences,...).

3. UNE MISE EN COMPÉTITION GÉNÉRALISÉE

- Une compétition plus organisée, plus équipée et plus visible
 - Le rôle de la bibliométrie, des “big data” et du secteur privé
 - Des politiques publiques nationales qui participent de cette intensification de la compétition
 - Par le jeu des appels à projets
 - Par le développement de l'évaluation
 - Par l'émergence de discours sur la performance et la différenciation
 - De nouveaux instruments d'action publique (agences de financement, agences d'évaluation, politiques pour l'excellence...)
 - Des politiques encouragées par des organisations transnationales

Exemples de politiques pour l'excellence dans le monde

Une évaluation des départements fortement corrélée à l'allocation des budgets : le RAE (*research assessment exercise*), le REF (*research excellence framework*) en Grande Bretagne.

Des *centers of excellence* dans les pays du Nord de l'Europe

Des établissements évalués par le gouvernement : le programme 211 (1995) et le programme 985 (1998) de la Chine

Des appels à projets institutionnels et compétitifs : *Exzellenz-initiative* en Allemagne (2005-6, 2012 et 2018-9), *Idex* en France, *International campus of excellence en Espagne* (2009), « *Project 5-100* » en Russie...

World-Class Russian Education!

The goal of Project 5-100 is to maximize the competitive position of a group of leading Russian universities in the global research and education market.



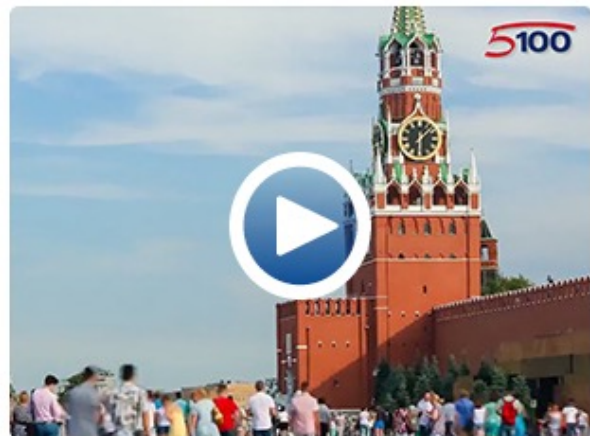
21 LEADING
UNIVERSITIES



26 NOBEL
LAUREATES



over
360 000 STUDENTS



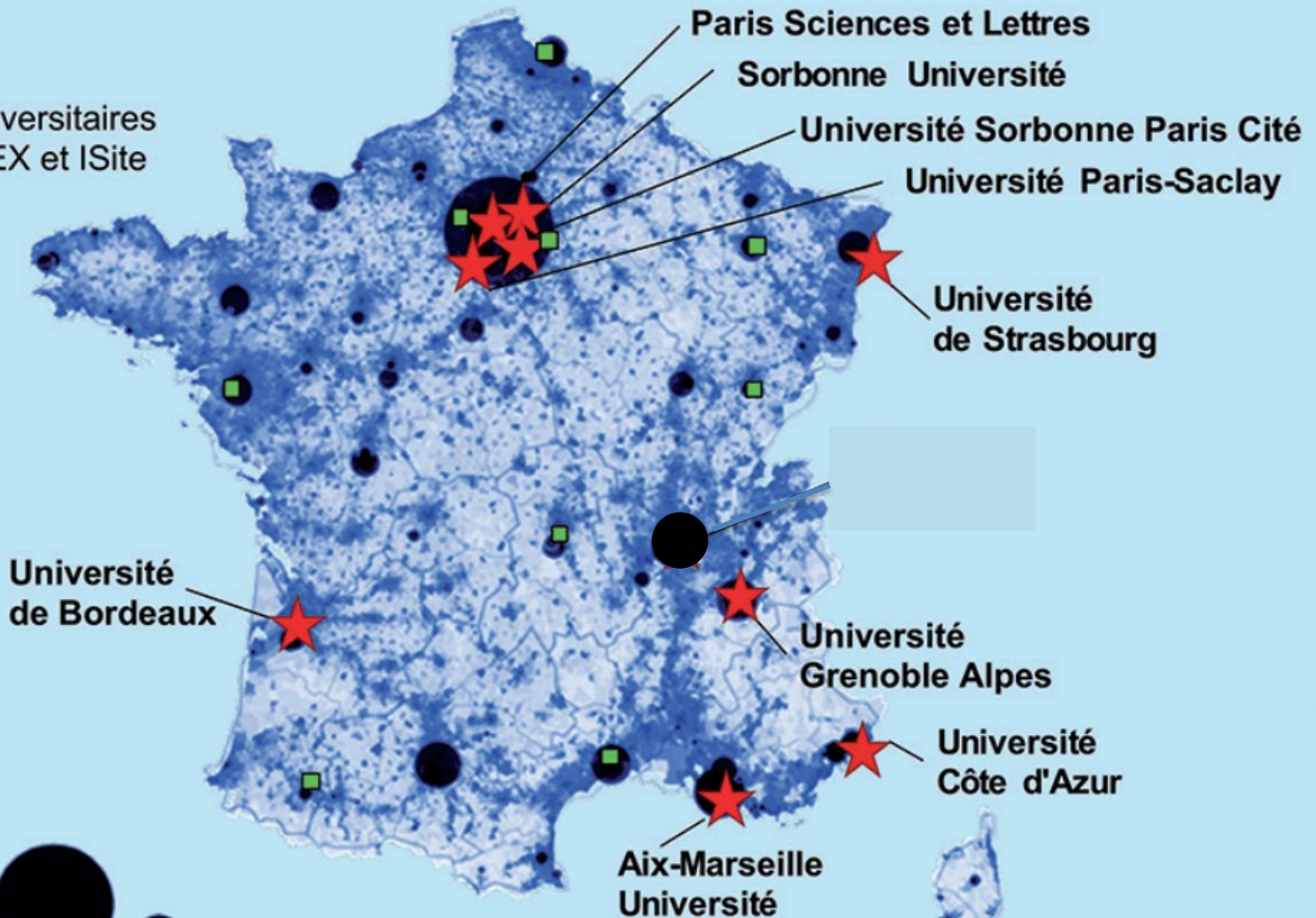
3. UNE MISE EN COMPÉTITION GÉNÉRALISÉE

- Une compétition plus organisée, plus équipée et plus visible
 - Le rôle de la bibliométrie, des “big data” et du secteur privé
 - Des politiques publiques nationales qui participent de cette intensification de la compétition
 - Par le jeu des appels à projets
 - Par le développement de l'évaluation
 - Par l'émergence de discours sur la performance et la différenciation
 - De nouveaux instruments d'action publique (agences de financement, agences d'évaluation, politiques pour l'excellence...)
 - Des politiques encouragées par des organisations transnationales

3. UNE MISE EN COMPÉTITION GÉNÉRALISÉE

- Des logiques « d'excellence » (scientifique) qui priment sur les logiques d'aménagement du territoire
 - D'un côté, se développe tout un discours sur l'importance de « la troisième mission » des universités et leur inscription territoriale
 - De l'autre, les politiques de mise en compétition ne sont pas (ou peu) adossées à des politiques d'aménagement du territoire
 - On constate au contraire des déséquilibres territoriaux et des recompositions des cartes universitaires

- ★ IDEX
- ISite
- Sites universitaires sans IDEX et ISite



Nb d'unités
CNRS



1. UNE MISE EN COMPÉTITION GÉNÉRALISÉE DE L'ESR

- Une compétition dont la visibilité des résultats accentue les effets
- Des responsables universitaires qui se comportent en compétiteurs
 - Les universités adoptent des comportements de compétition (Hasse et Krücken 2013)
 - Les responsables universitaires prennent au sérieux le jeu de la compétition (Espeland et Sauder, 2016) et en retour la compétition renforce la construction des universités en organisations

- Quelques conséquences de cette mise en compétition accrue
 - La mise en compétition est laissée au jugement des pairs mais pas exactement les mêmes et selon des critères pas uniquement académiques
 - Les processus d'évaluation évoluent : standardisation et « procéduralisation »
 - Renforcement de la gouvernance des universités
 - Une profession universitaire elle aussi plus segmentée et différenciée
 - Il est attendu des universitaires, des labos et des universités qu'ils se comportent en compétiteurs

**4. UNE COMPÉTITION QUI
DÉBOUCHE SUR DE
NOUVELLES FORMES DE
COOPÉRATION « ÉLECTIVE »**

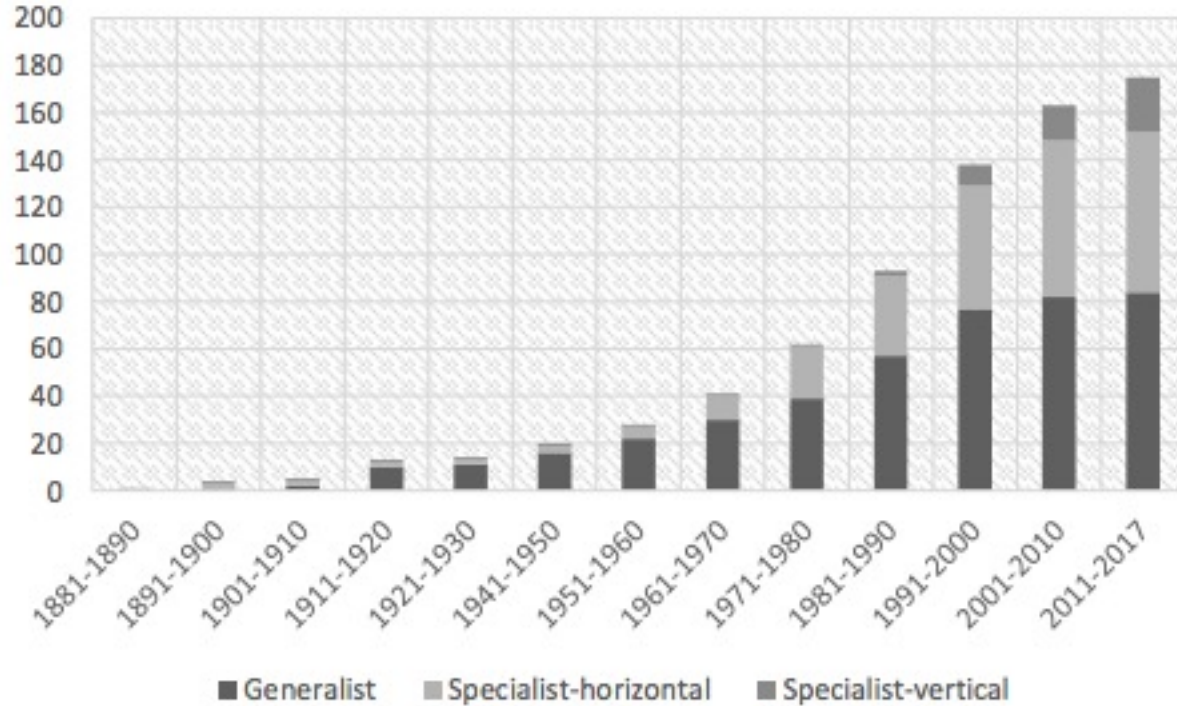
- Des coopérations électives, sur la base du volontariat
 - Auparavant des alliances se faisaient selon les statuts (universités vs *grandes écoles*), ou les missions (enseignement vs recherche)
 - Aujourd'hui se développent des alliances de « leading institutions » basées sur la réputation... et les résultats de la compétition

Brankovic, J. (2018) : « How Do Meta-organizations Affect Extra-organizational Boundaries? The Case of University Associations », in Ringel, L., Hiller, P. et Zietsma, C. (éds.) : *Toward Permeable Boundaries of Organizations?* Emerald, pp.259 - 281

Table 1. Types of university associations

Category	Generalist (University)			Specialist (University + attribute)					
Boundary	Sectoral			Intra-sectoral, horizontal			Intra-sectoral, vertical		
Membership criteria	Category			Specialization			High status		
Membership inclusion/exclusion criteria	Category membership e.g. <i>Universities Australia</i> ; European <i>University Association</i> ; International Association of <i>Universities</i>			Category membership + presence of a pre-determined <i>attribute</i> e.g. Mexican Federation of <i>Private Higher Education Institutions</i> ; Association of <i>Christian Universities and Colleges in Asia</i> ; International Association of <i>Maritime Universities</i>			Category membership + <i>high-status</i> e.g. Group of <i>Eight</i> ; <i>League of European Research Universities</i> , International Alliance of <i>Research Universities</i>		
Count and share in the sample	87 (47%)			75 (41%)			23 (12%)		
	National	Regional (cross-border)	Global	National	Regional (cross-border)	Global	National	Regional (cross-border)	Global
	53	33	1	23	31	21	9	11	3

Figure 2. University associations by type and decade established (n=175⁵)



■ Une évolution visible...

➤ ... au niveau national

- Le Russel group, depuis 1994, précurseur, *24 leading UK universities*
- La CURIF depuis 2008 en France (18 universités françaises de recherche intensive) et UDICE depuis 2021
- U15 depuis 2012 en Allemagne, *15 leading German comprehensive universities*

➤ ... mais aussi au niveau Européen

- La LERU depuis 2002, *23 leading research-intensive universities*
- The Guild depuis 2016, *nineteen of Europe's most distinguished research-intensive universities*
- Parmi les 17 UER retenues au premier tour, 4 comprennent deux à trois membres de la LERU, une comprend deux membres de la Guild et une comprend deux membres de la LERU et deux de la Guild

➤ ... et dans d'autres régions du monde....

Our Brexit briefing

Our universities are just as open and welcoming to students, staff and ideas as we were before the EU referendum and we will continue to work with partners across Europe and more widely to boost the UK's international competitiveness.

[Find out more](#)

The Russell Group represents 24 leading UK universities which are committed to maintaining the very best research, an outstanding teaching and learning experience and unrivalled links with business and the public sector

[Startseite](#) » [Press](#) » [German U15: German research universities join forces to promote their interests](#)

German U15: German research universities join forces to promote their interests

In a quest to improve conditions for science, research and teaching, 15 research-oriented universities with medical faculties have launched an association to jointly promote their strategic interests.

News vom 28.02.2013

Their objective is to increase the awareness of the teaching and research performance, the social influence and the knowledge-creating and economic potential of leading German comprehensive universities among the political and economic leaders and the general public. On the occasion of the founding of German U15, the mission and the future fields of activity of the association were presented to the public today – Friday, 12 October 2012 – in Berlin, where the association is headquartered.

The member universities intend to cooperate closely to improve the conditions for top-level research, research-oriented teaching and support for junior researchers, and to highlight the importance of the role that large comprehensive universities play in society. Prof. Dr. Bernhard Eitel, Rector of Heidelberg University and Chairman of U15, explained: "Even before the Excellence Initiative, we knew that there is no such thing as 'the university'. Universities – and other institutions of higher education – have different tasks, potentials and competences in an

NEWS

[Textkritik statt Fake-News
„Wissen schafft Vertrauen“ – Ein
Magazin der U15-Universitäten](#)
20.06.2017

[20. Juni Magazinvorstellung:
"Wissen schafft Vertrauen"](#)
05.06.2017

[German U15 unterstützt die
weltweiten Marches for Science](#)
21.04.2017

1 / 22

MITGLIEDSUNIVERSITÄTEN

- » Freie Universität Berlin
- » Humboldt-Universität zu Berlin
- » Rheinische Friedrich-Wilhelms-Universität Bonn
- » Goethe-Universität Frankfurt
- » Albert-Ludwigs-Universität

■ Une évolution visible...

➤ ... au niveau national

- Le Russel group, depuis 1994, précurseur, *24 leading UK universities*
- La CURIF depuis 2008 en France (18 universités françaises de recherche intensive) et UDICE depuis 2021
- U15 depuis 2012 en Allemagne, *15 leading German comprehensive universities*

➤ ... mais aussi au niveau Européen

- La LERU depuis 2002, *23 leading research-intensive universities*
- The Guild depuis 2016, *nineteen of Europe's most distinguished research-intensive universities*
- Parmi les 17 UER retenues au premier tour, 4 comprennent deux à trois membres de la LERU, une comprend deux membres de la Guild et une comprend deux membres de la LERU et deux de la Guild

➤ ... et dans d'autres régions du monde....

Mission

The League of European Research Universities (LERU) is an association of 23 leading research-intensive universities that share the values of high-quality teaching within an environment of internationally competitive research.

LERU advocates:

- education through an awareness of the frontiers of human understanding;
- the creation of new knowledge through basic research, which is the ultimate source of innovation in society;
- and the promotion of research across a broad front in partnership with industry and society at large.



- Ces alliances illustrent le double visage de la compétition observé par Georg Simmel : conflits et sociabilité
- Elles sont aussi des espaces de production de normes au sein desquels les compétiteurs en présence s'observent (White, 1981)
- Elles sont de plus des espaces de coopération...
 - Pour résoudre des problèmes communs (Ingram et Roberts 2000)
 - Pour renforcer la réputation des établissements membres et de leurs personnels (Podolny 1993)
 - Pour partager des informations (Eloire 2010).
 - Mais aussi pour mettre des frontières (CURIF puis UDICE/AUREF en France) (clôture sociale)

- Le cas français, un exemple intéressant des tensions entre coopérations électives et coopérations territoriales
 - Des politiques publiques nationales qui incitent à la coopération (PRES, puis les COMUE), avec des résultats parfois mitigés car coopération et compétition ne font pas toujours bon ménage
 - Une coopération imposée, qui ne correspond pas aux réseaux collaboratifs universitaires (Coopération territoriale *versus* coopération réticulaire et/ou réputationnelle)
 - Conséquence : ceux qui courent plus vite sortent de la coopération
 - Versus des fusions...
 - Nées d'initiatives locales
 - Puis une « merger mania » : de l'isomorphisme mimétique (fusionner pour imiter les gagnants) à l'isomorphisme normatif (le mythe de l'université internationale)

CONCLUSION

- Phénomène global de mise en compétition
- Un phénomène qui laisse place à de nouvelles formes de coopération
 - Mais qui sont aussi des mécanismes de clôture et de création de catégories
 - Et qui ne réussissent pas toujours (coopération par interdépendance territoriale *versus* coopération basée sur la réputation)

MERCI BEAUCOUP

christine.musselin@sciencespo.fr

